

**PRIMĂRIA ORAȘ CORABIA
SERVICIUL VOLUNTAR PENTRU SITUAȚII DE URGENȚĂ**

**REGISTRUL ISTORIC
AL
SERVICIULUI VOLUNTAR
PENTRU SITUAȚII DE URGENȚĂ
- CORABIA -**

2011

1. ÎNFIINȚAREA SERVICIULUI VOLUNTAR PENTRU SITUAȚII DE URGENȚĂ

a. actul în baza căruia s-a înființat și data înființării

Serviciul Voluntar pentru Situații de Urgență Corabia a fost înființat prin Hotărârea Consiliului Local Corabia nr. 97/22.12.2005. Pentru înființarea serviciului s-a ținut cont de prevederile următoarelor acte normative: art. 15 din Legea nr. 481/2004 privind protecția civilă și Ordinul Ministrului Administrației și Internelor nr. 718/2005 pentru aprobarea *Criteriilor de performanță privind structura organizatorică și dotarea serviciilor voluntare pentru situații de urgență*.

Prin Hotărârea Consiliului Local Corabia nr. 129/29.12.2010, Serviciul Voluntar pentru Situații de Urgență Corabia a fost reorganizat, personalul acestuia fiind redus.

b. scopul și modalitatea înființării

Serviciul Voluntar pentru Situații de Urgență Corabia asigură intervenția în cazul apariției situațiilor de urgență sau desfășoară acțiuni pentru punerea în aplicare a hotărârilor Comitetului Local pentru Situații de Urgență Corabia privind limitarea urmărilor dezastrelor, asigurarea logistică a populației din zonele afectate, sprijinirea forțelor de intervenție profesionale (pompieri, ambulanță, etc) pe timpul intervenției acestora.

c. atribuții principale

Serviciul Voluntar pentru Situații de Urgență are următoarele atribuții principale:

- a) desfășoară activități de informare și instruire privind cunoașterea și respectarea regulilor și măsurilor de comportare în caz de situații de urgență;
- b) verifică modul de aplicare a normelor, dispozițiilor, instrucțiunilor și măsurilor care reglementează activitatea de apărare împotriva incendiilor și protecție civilă, în sectorul de competență;
- c) execută acțiuni de intervenție în situații de urgență, salvarea, acordarea primului ajutor și protecția persoanelor și a bunurilor periclitate ;
- d) acordă ajutor în condițiile legii, persoanelor a căror viață este pusă în pericol în caz de explozie, inundații, alunecări de teren, accidente, precum și în caz de dezastre;
- e) execută cercetarea și descoperă în timp oportun urmările situațiilor de urgență;
- f) determină gradul de radioactivitate, natura și concentrația substanțelor toxice și recoltează probe pentru laboratoarele de specialitate (de radioactivitate, chimice, medicale);
- g) menține în stare de funcționare sistemele de transmisiuni și alarmare în scopul înștiințării și alarmării populației și asigurarea fluxului informațional - decizional;
- h) organizează și asigură adăpostirea populației, precum și sprijinirea acțiunilor de construire și de amenajare a adăposturilor;
- i) asigură acordarea primului ajutor, trierea și transportul victimelor la unitățile medicale;
- j) asigură aplicarea măsurilor imunologice și a măsurilor antiepidemice populației și animalelor;
- k) acordă primul ajutor animalelor rănite și/sau contaminate;
- l) asigură scoaterea și salvarea victimelor de sub dărâmături, din adăposturile avariate, salvarea de la înălțimi a victimelor;
- m) deblochează căile de comunicații și căile de acces spre locurile de intervenție;
- n) remediază avariile la instalațiile și sistemele utilităților publice;
- o) execută evacuarea populației în caz de accident nuclear/urgență radiologică;
- p) execută evacuarea populației din zonele calamitate și transportul sinistraților în locațiile temporare;

q) execută controlul dozimetric al cetățenilor și al membrilor formațiunilor de intervenție;

r) distribuie radioprotectori și antidoturi populației;

s) execută decontaminarea populației, membrilor formațiunilor de intervenție, animalelor, clădirilor, terenului, mijloacelor de transport, tehnicii, aparaturii, utilajelor, echipamentului.

Serviciul Voluntar pentru Situații de Urgență Corabia poate presta contra cost unele servicii fără a afecta îndeplinirea atribuțiilor principale prezentate mai sus și anume:

-transport de apă, evacuarea apei din subsoluri sau din fântâni;

-limitarea răspândirii unor produse poluante, colectarea sau îndepărtarea acestora;

-eliberarea căilor de circulație de doborâturi de vânt sau de mijloace de transport accidentate;

-verificarea sobelor și coșurilor de fum, intervenții în caz de defecțiuni la instalațiile electrice sau de alimentare cu apă;

-alte servicii în domeniu.

d. sectorul de competență

Serviciul Voluntar pentru Situații de Urgență Corabia asigură intervenția pe teritoriul orașului Corabia și în localitățile cu care are încheiate contracte de intervenție. În situații deosebite, la solicitarea Inspectoratului pentru situații de urgență „Matei Basarab” al județului Olt, Serviciul Voluntar pentru Situații de Urgență Corabia va interveni acolo unde este solicitat.

e. subordonarea

Serviciul Voluntar pentru Situații de Urgență Corabia este subordonat Consiliului Local și primarului, iar din punct de vedere al atribuțiilor specifice (misiuni) și Inspectoratului pentru Situații de Urgență „Matei Basarab” al județului Olt.

f. categoria

Serviciul Voluntar pentru Situații de Urgență Corabia este încadrat ca serviciu de categoria a III-a având un echipaj de intervenție la o autospecială pentru lucrul cu apă și spumă.

g. efective – numeric, angajați și voluntari

Serviciul Voluntar pentru Situații de Urgență Corabia are un număr de 50 persoane. Șeful serviciului și conducătorii de pe autospeciala de stins incendii sunt angajați – 5 persoane, restul de 45 fiind voluntari.

h. adresa

Serviciul Voluntar pentru Situații de Urgență Corabia are sediul la Primăria orașului din str. Cuza Vodă, nr. 54. Remiza care adăpostește autospeciala de stins incendii se găsește în str. Cezar Bolliac, nr. 21.

2. ORGANIZAREA, ÎNCADRAREA ȘI DOTAREA SERVICIULUI

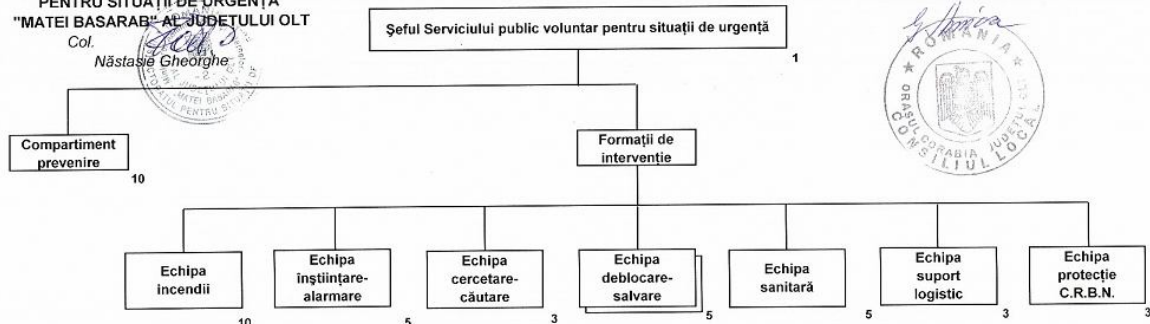
a. schema de organizare

- conform anexei

ORGANIGRAMA
SERVICIULUI VOLUNTAR PENTRU
SITUAȚII DE URGENȚĂ

APROBATĂ
ÎN ȘEDINȚA CONSILIULUI LOCAL
DIN 29.12.2010
PREȘEDINTE,
STOICA GEORGETA

DE ACORD:
ȘEFUL INSPECTORATULUI
PENTRU SITUAȚII DE URGENȚĂ
"MATEI BASARAB" AL JUDEȚULUI OLT
Col.
Năstasie Gheorghe



RECAPITULARE

1. Șef serviciu voluntar	= 1
2. Compartiment prevenire	= 10
3. Echipa incendii	= 10
4. Echipa înștiințare-alarmare	= 5
5. Echipa cercetare-căutare	= 3
6. Echipa deblocare-salvare	= 10
7. Echipa sanitară	= 5
8. Echipa suport logistic	= 3
9. Echipa protecție C.R.B.N.	= 3

TOTAL = 50

INSPECTOR PROTECȚIE CIVILĂ
ORAȘ CORABIA,

Ing.
Tuțuianu Liviu

b. dotarea cu tehnică și materiale

Serviciul Voluntar pentru Situații de Urgență Corabia este dotat cu autospecială pentru stins incendii. Alte utilaje și materiale: generator electric, tun apă rotativ, repartitor distribuitor, foarfecă hidraulică, clește hidraulic, distribuitor de aer, furtun pompieri, țevi de refulare, distribuitor apă, scară metalică, costume de protecție, cizme de cauciuc, aparatură de înștiințare-alarmare F 1001B, complete de protecție, măști gaze, târgi sanitare, sirene electrice, debitmetru GAMARAD, stație fixă, binoclu.

3. PREGĂTIREA PERSONALULUI SERVICIULUI VOLUNTAR

Pregătirea personalului serviciului voluntar pentru situații de urgență s-a efectuat în conformitate cu prevederile Ordinului Prefectului numărul 13/28.01.2011.

a. data începerii anului de pregătire: 01.02.2011

b. structura anului de pregătire: conform planului de pregătire

c. exerciții de alarmare în scopul verificării stadiului de pregătire, efectivele și tehnica angajate, calificativele acordate

În luna octombrie s-a desfășurat un exercițiu de alarmare publică. S-a urmărit activitatea comitetului local pentru situații de urgență, a instituțiilor publice, operatorilor economici și populației din orașul Corabia pe timpul desfășurării exercițiului de alarmare, ca urmare a producerii unui cutremur.

Exercițiul a fost notat cu calificativul foarte bine.

d. controale executate de personalul abilitat din cadrul Inspectoratului pentru Situații de Urgență „MATEI BASARAB” al județului Olt, precizându-se scopul, perioada, nominal componența comisiei, conținutul principal al planului de control; rezultatele controlului

- **scop:** controlul privind modul de aplicare pe teritoriul localității a prevederilor Legii nr. 481/2004 privind protecția civilă în România, modificată și completată prin Legea nr. 212/2006, Legii nr. 307/2006 privind apărarea împotriva incendiilor, O.U.G. nr. 21/2004 privind Sistemul Național de Management al Situațiilor de Urgență, H.G. nr. 1491/2004 pentru aprobarea Regulamentului cadru privind structura organizatorică, atribuțiile funcționale și dotarea comitetelor și centrelor operative pentru situații de urgență, H.G. nr. 1492/2004 privind principiile de organizare, funcționare și atribuțiile serviciilor de urgență profesionale și a H.G. nr. 95/2003 privind controlul activităților care prezintă pericole de accidente majore în care sunt implicate substanțe periculoase.

- **perioada:** 04.10. – 10.10.2011

- **componenta comisiei:** Lt. col. CROITORU CRISTIAN; Col. VULPE MARIAN; Mr. BĂRBULESCU DRAGOȘ; Cpt. FLOAREA MARIAN; Cpt. VLAD RĂZVAN; Lt. PĂTRAȘCU CRISTIAN; Lt. CĂLĂRAȘU MARIUS; Lt. IVĂNESCU ADRIAN; Slt. ENACHE LAURENȚIU; Plt. Adj șef ȘANDOR DAN; Plt. adj. COMĂNOAIA MARIAN; Plt. adj. MITRICĂ FLORIAN; Plt. GAVRILESCU FLORIAN; Plt. STROIE COSTIN; Sg. CIUCHETE ILIE; F.P. TĂNASIE GHEORGHE; P.C. SELU ELEONORA;

- **conținutul principal al planului de control:** analiza sistemului de prevenire și gestionare a situațiilor de urgență; organizarea intervenției în situații de urgență

- **rezultatele controlului:** au fost consemnate în procesul verbal de control nr.1547929/13.10.2011

Nereguli constatate în timpul controlului

- La Muzeul de Arheologie și Etnografie nu a fost întocmit corespunzător planul de depozitare și de evacuare pentru bunurile de valoare culturală; nu au fost aplicate însemnele distinctive și siglele de monumente istorice.

- La Biblioteca orașenească nu au fost întocmite planuri de evacuare pentru întreaga clădire, aici desfășurându-și activitatea și medici de familie.

- Hidranții stradali nu au fost verificați în totalitate.

- Din cauza lipsei de fonduri nu s-au putut face cheltuieli pentru desfășurarea activităților de protecție civilă.

- Instituțiile din subordinea Primăriei nu au întocmit planuri de evacuare conform prevederilor O.M.A.I.nr. 1186/2006.

- Materialele combustibile din structura acoperișului Primăriei nu au fost tratate cu substanțe ignifuge, din cauza lipsei fondurilor.

- Mijloacele de protecție individuală pentru protecția nucleară, radiologică, chimică și biologică a populației sunt insuficiente și uzate.

- Adăpostul de protecție civilă a fost marcat cu noul semn distinctiv al protecției civile, dar dimensiunile acestuia sunt prea mici.

- Sistemul de alarmare nu este performant, neasigurând transmiterea de mesaje vocale către salariați și populație.

- S-a asigurat identificarea și inventarierea clădirilor pentru reducerea riscului seismic la construcțiile existente construite până în 1978, dar nu s-a făcut expertiza acestora din cauza lipsei de fonduri.

- Nu au fost achiziționate uniforme și echipament de protecție decât pentru o parte a membrilor SVSU.

- Nu s-au acordat drepturile personalului din serviciul voluntar; nu a fost asigurat tot personalul în caz de boală profesională, accident sau deces în timpul sau din cauza îndeplinirii atribuțiilor ce îi revin pe timpul intervențiilor.

Realizarea măsurilor pentru înlăturarea neregulilor

- A fost întocmit planul de depozitare și evacuare a abunurilor cu valoare culturală. Se va aplica însemnul pentru monumente istorice.
- La contractele de comodat ale medicilor de familie se va adăuga un act adițional în care să fie înscrise sarcini comune pe linie de apărare împotriva incendiilor; ulterior se va face organizarea pe locurile demuncă pentru întreaga clădire.
- Hidranții stradali vor fi verificați în perioada următoare de către societatea de profil.
- Având în vedere restricțiile bugetare s-au aprobat fonduri insuficiente pentru a putea fi efectuate operații de ignifugare.
- Au fost elaborate planuri de evacuare pentru instituțiile din subordinea Primăriei. În perioada următoare se va trece la verificarea acestora, odată cu controlul efectuat de compartimentul de prevenire din cadrul SVSU.
- Nu au fost aprobate fonduri pentru procurarea de mijloace de protecție individuală.
- Adăpostul de protecție civilă de la subsolul blocului ANL va fi marcat un însemn mai mare care să fie vizibil din două direcții. Au fost realizate rețelele de energie electrică și alimentare cu apă, urmând a se face conectarea la rețea.
- Pentru zona de sud a județului există un proiect transfrontalier de dotare cu mijloace de alarmare moderne. Proiectul trebuia să fie implementat încă din anul 2011. Orașul Corabia urmează să fie dotat cu 5 sirene electronice care ar acoperi din punct de vedere al alarmării orașul și cartierele Celeiu și Siliștioara.
- Au fost identificate clădirile care au fost construite înainte de 1978. Nu există fonduri pentru expertizarea acestora privind riscul seismic.
- În bugetul pe anul 2012 au fost prevăzute fonduri pentru dotarea cu echipament a membrilor SVSU, pentru efectuarea controlului medical și pentru plata cu ora pentru activitățile de pregătire, prevenire și intervenție în cazul producerii de situații de urgență.

e. participarea la cursuri de calificare și atestare

-

f. participarea la concursurile profesionale

În luna iunie Serviciul voluntar pentru situații de urgență Corabia a participat la concursul profesional - faza pe județ, unde s-a clasat pe locul al II - lea.

4. FAPTE ȘI EVENIMENTE IMPORTANTE

- intervenții în vederea limitării și înlăturării urmărilor situațiilor de urgență: precizarea intervenției la care s-a participat, acțiuni concrete desfășurate, rezultate obținute, aprecieri făcute, concluzii desprinse

În semestrul I 2011 Serviciul Voluntar pentru Situații de Urgență Corabia a intervenit la 12 incendii în localitate, astfel:

- incendii gospodării și anexe – 3, începuturi de incendiu – 1, incendii la operatori economici și instituții publice – 3, incendii auto – 1, incendii vegetație uscată – 3, incendiu tablou electric bloc – 1. Principalele cauze de incendiu: foc intenționat, coșuri defecte, scurtcircuit, țigări aruncate la întâmplare, sudură fără luarea măsurilor de apărare împotriva incendiilor.

Alte intervenții: explozie urmată de incendiu în urma cărora au decedat două persoane; accident chimic cu clor ; deblocare persoane din apartament; întreținere spații verzi; desfundat canale.

În semestrul al II-lea al anului 2011 Serviciul Voluntar pentru Situații de Urgență Corabia a intervenit astfel:

- incendii vegetație uscată – 12 (3 în afara localității); incendii miriște – 3; incendii gospodării și anexe – 3 (1 în afara localității la Gîrcov); incendii auto – 1; incendii rampa de gunoi – 5. Principalele cauze de incendiu: foc intenționat, țigări aruncate la întâmplare.

Alte tipuri de intervenții: întreținere spații verzi, stropit străzile principale din oraș în perioadele caniculare, desfundat canale, sprijin (folosirea reflectorului) în cazul intervenției la rețeaua electrică pe timp de noapte de către echipajele specializate.

Se observă o creștere semnificativă a numărului de incendii la miriști și vegetație uscată. Va trebui intensificat controlul compartimentului de prevenire, în special în zonele marginase unde au fost înregistrate majoritatea incendiilor.

- **evenimente grave și deosebit de grave produse în cadrul serviciului (în ce constau, cauzele, efectele și măsurile luate)**

- **participarea serviciului, cu efective și tehnică la parade și demonstrații festive**

- **acordarea unor distincții serviciului voluntar**

- **acordarea unor titluri onorifice, decorații, premii personalului serviciului voluntar oricare alte date apreciate ca semnificative pentru activitatea serviciului**

- Membrii Serviciului Voluntar pentru Situații de Urgență Corabia care au participat la concursul profesional au fost premiați de Consiliul Județean Olt.

5. DIFICULTĂȚI ÎNTÂMPINATE ÎN DESFĂȘURAREA ACTIVITĂȚII SERVICIULUI VOLUNTAR PENTRU SITUAȚII DE URGENȚĂ

- se manifestă reticență din partea cetățenilor în ceea ce privește accesul pentru executarea controalelor la gospodăriile populației;

- serviciul voluntar nu are încadrat șef de serviciu acesată funcție fiind îndeplinită prin cumul;

- din cauza vechimii autospecialei apar frecvent probleme în funcționarea acesteia;

- lipsa fondurilor pentru efectuarea reparațiilor periodice și înscrierea acesteia în circulație;

- lipsa fondurilor pentru prevenirea dezastrelor (dotare cu materiale, echipament de intervenție, aparatură, etc);

- din cauza lipsei de fonduri nu s-au încheiat asigurări decât pentru șoferii de pe autospecială; nu se poate efectua control medical periodic pentru tot personalul (o bună parte din personalul serviciului voluntar sunt angajați ai Primăriei, aceștia au efectuat control medical periodic la locul de muncă);

- voluntarii din Serviciul Voluntar pentru Situații de Urgență Corabia nu au beneficiat de facilități, în conformitate cu prevederile HGR 1579/2005 (plata cu ora, scutiri de impozite sau taxe, asigurare în caz de accident sau boală profesională, control

medical periodic, etc.); din această cauză se lucrează greoi cu personalul; se intervine cu personal insuficient;

- nu au fost încheiate contracte de colaborare cu localitățile vecine; acestea au refuzat colaborarea motivând că pentru eventualele incendii va interveni Garda de intervenție Vișina. S.V.S.U. Corabia a fost solicitat frecvent pentru intervenția în localitățile riverane Dunării deoarece distanța dintre Garda de intervenție Vișina și Corabia este de 11 km;

- activitatea de pregătire în domeniul situațiilor de urgență nu este desfășurată în mod corespunzător la toate instituțiile de învățământ, în sensul că exercițiile de alarmare - evacuare nu se execută semestrial, iar instruirea în domeniul situațiilor de urgență nu este executată de către personal atestat.

6. MĂSURI DE OPTIMIZARE A ACTIVITĂȚII SERVICIULUI VOLUNTAR PENTRU SITUAȚII DE URGENȚĂ

a. menținerea în stare de funcționare a autospecialei de stins incendii prin efectuarea de revizii periodice;

b. luarea de măsuri pentru marcarea hidranților exteriori și pentru realizarea rețelelor de hidranți stradali prin planurile de dezvoltare urbanistică și amenajare a teritoriului; verificarea și înlocuirea hidranților defecti;

c. solicitarea și obținerea autorizațiilor de securitate la incendiu pentru construcțiile aparținând consiliului local;

d. instalațiile electrice vor fi verificate periodic;

e. stingătoarele de incendii vor fi verificate anual; se va completa deficitul cu stingătoare noi, acolo unde este cazul;

f. organizarea și desfășurarea efectivă a exercițiilor de protecție și intervenție în situații de urgență;

g. efectuarea exercițiilor de evacuare periodice la toate unitățile din subordinea Primăriei și consemnarea acestora într-un registru special;

h. organizarea și desfășurarea concursurilor pentru elevi „Prietenii Pompierilor” și „Cu viața mea apăr viața”, cu implicarea tuturor unităților de învățământ;

i. crearea condițiilor pentru participarea la concursurile profesionale;

j. confecționarea de pliante privind modul de comportare în cazul producerii unor situații de urgență; distribuirea acestora către populație și afișarea în zonele aglomerate ale orașului; publicarea de materiale pe site-ul SVSU Corabia;

k. implicarea întregului personal din compartimentul de prevenire al Serviciului Voluntar pentru Situații de Urgență Corabia în executarea controalelor la gospodăriile populației, informarea cetățenilor despre importanța acestor activități; distribuirea de pliante cu măsuri ce se iau în cazul producerii situațiilor de urgență; afișarea la Primărie și în zonele aglomerate ale orașului a măsurilor de comportare în cazul producerii situațiilor de urgență;

l. aprobarea de fonduri pentru acordarea drepturilor ce se cuvin voluntarilor; stabilire tarif orar pentru activitățile de pregătire, prevenire și intervenție, diferențiat pe categorii de funcții, în conformitate cu H.G.R. 1579/2005; acordarea altor facilități pentru membrii Serviciului Voluntar pentru Situații de Urgență Corabia (scutire sau diminuare de impozite sau taxe; asigurare în caz de accident; control medical periodic; etc) conform legislației în vigoare;

m. alocarea de fonduri pentru premiarea echipajelor care participă la concursurile pentru elevi „Prietenii Pompierilor” și „Cu viața mea apăr viața”;

n. alocarea de fonduri pentru intensificarea activității de prevenire și pentru procurarea de materiale pentru intervenția la incendiile de vegetație (mături cu coadă lungă, lopeți elastice);

o. alocarea de fonduri pentru procurarea materialelor de primă intervenție și echipamentelor de protecție: costume de protecție, furtune de stins incendii, aparat izolant, măști contra gazelor, costume de intervenție, brâu pompieri, cască pompieri, cizme cauciuc.

7. DATE DESPRE LOCALITATE

7.1. Amplasare geografică și relief

Orașul Corabia este situat în partea de sud a județului Olt, pe malul stâng al Dunării, la km flv. 631. Este intersectat de următoarele coordonate geografice: paralela de 43°44'5", latitudine nordică și meridianul de 24°30'5", longitudine estică.

Suprafața orașului este de 12.497 ha (2,25% din teritoriul județului), din care intravilan 1.064 ha.

Față de București, orașul Corabia este situat la o distanță de 169 km, iar față de Slatina, reședința de județ, sunt 90 km.

În componența orașului intră cartierele Siliștioara, Tudor Vladimirescu, Vîrtop, Celei, Valea Seacă, Corabia Veche și Dașova.

Ca vecini, orașul Corabia are la est comunele Gîrcov, Giuvărăști, Izbiceni, Tia Mare, la nord-est comuna Cilieni, la nord comunele Vișina și Vădastra, la nord-vest comuna Vădăstrița, la vest comuna Orlea, iar la sud fluviul Dunărea.

Orașul Corabia este situat la o înălțime de 10-15 m față de nivelul Dunării ceea ce face ca localitatea să fie ferită de inundații cauzate de revărsarea apelor fluviului. Face parte din seria orașelor mici ale țării.

Orașul Corabia este așezat pe o suprafață plană, străbătută în partea de nord, de la vest spre est, de o mică vale, ce se numește Valea Seacă, de la care a luat numele cartierul. Înălțimea medie a terenului față de nivelul mării este de 42 m. Suprafața agricolă, proprietatea orașului și a suburbiilor, se întinde spre nord, pe o distanță de 8 km, iar spre est și vest, depășește limita orașului cu 5,5 km.

Fiind așezat în plină câmpie, solul predominant este cernoziomul, care prezintă mai multe varietăți:

- 87 % cernoziom levigat de silvostepă, cu textură mijlocie în toată partea de nord a orașului;
- 5 % cernoziom ciocolatiu ce se întinde ca o fâșie îngustă ce însoțește șoseaua spre est;
- 3 % cernoziom ciocolatiu de pantă, ce formează o fâșie îngustă spre vest, către Celei;
- 3 % cernoziom slab levigat, în partea de nord a orașului, însoțind în lungul său Valea Seacă;
- 2 % sol aluvional, crud, de-a lungul Văii Dunării, în zona de luncă.

Terenul pe care este așezat orașul Corabia are o structură stratigrafică, după cum urmează:

- de la suprafață, până la 1 – 1,2 m, un strat vegetal, prăfos, uscat, cu rădăcini de plante;
- între 1,20 – 4,30 m este loess prăfos, cu intercalații calcaroase de culoare galben roșcat;
- între 4,30 – 7,80 m, nisip prăfos, cu argilă și calcar;
- între 7,80 – 10,30 m, loess nisipos, presărat cu calcar degradat, galben alburii uscat;
- între 10,30 – 12,50 m, calcar degradat cu bolovani de calcar integrați cu nisip negru, spre cimentare;

- între 12,50 – 14,20 m, nisip fin, cimentat cu bolovani de calcar de 7 - 8 cm, de culoare vânăt-albastru;
- de la 14,20 până la 20 m, pietriș cu bolovani de calcar.

De la adâncimea de 16 m începe pânza freatică de apă, până la 29 m, iar de la 29 la 35 m este un strat de marmură vânătă-verzui.

Sub raport tectonic, orașul Corabia aparține zonei de vorland, având ca fundament Platforma Moesică (Prebalcanică).

Complexul aluvionar este destul de extins și el aparține văilor fluviatile unde apare sub forma de terase și de lunci.

Lunca ajunge la o lățime maximă de 8 - 9 km în dreptul localității Potelu și se îngustează mult în dreptul localității Corabia, fiind însă destul de întinsă și pe malul bulgăresc.

Terasa Corabia cu o înălțime de 15 - 20 m este cea mai extinsă.

7.2. Caracteristici climatice

Orașul Corabia este așezat în zona de climă temperat-continentală. Primește influența climatului continental-excesiv, ce se caracterizează prin ierni în care temperaturile pot ajunge la -30°C , iar vara prin temperaturi ce se ridică uneori la peste 40°C . În ultimii ani se observă o tendință de încălzire a vremii. Iernile sunt mai blânde, cu temperaturi mai scăzute în ianuarie-februarie. Verile sunt secetoase. Toamna se prelungește până în decembrie, iar iarna până în luna aprilie.

Pe la Corabia trece izoterma de 11 grade. Izoterma lunii ianuarie este de -2°C , iar cea a lunii iulie este de 23°C .

Verile se caracterizează prin timp senin, uscat, în care predomină seceta. După anul 2000 au fost ierni în care temperatura a ajuns la -25°C iarna, iar vara a depășit 42°C .

Temperatura apei Dunării înregistrează cele mai mici valori în lunile decembrie și ianuarie și este în jur de 1°C , iar vara, în lunile iulie și august, ajunge la 27°C .

Presiunea atmosferică cea mai scăzută a fost în 1989 – 738 mbarr, iar cea mai ridicată în 1989 – 770 mbarr.

Cantitatea anuală de precipitații este de 400 – 500 l/m². Vara cad ploi puține, toamna și primăvara fiind cele mai ploioase anotimpuri. Cantitatea maximă de precipitații în 24 de ore a fost înregistrată la începutul secolului trecut (105 l/m²).

Anul 2007 a fost extrem de secetos. Din cauza secetei producția de cereale a înregistrat pierderi foarte mari.

În ultima perioadă de timp, ca urmare a încălzirii globale, au apărut fenomene meteo extreme – numărul furtunilor este în creștere. În anul 2009 fost înregistrat un astfel de fenomen de intensitate foarte mare.

7.3. Rețeaua hidrografică

Dunărea este principala apă care udă partea de sud a orașului. Ca apă curgătoare, pe lângă transportul fluvial, prezintă o importanță deosebită, pentru că asigură apa necesară operatorilor economici din zona de vest a orașului și sistemului de irigații.

Albia Dunării are lățimi ce variază între 1 și 1,5 km și se bifurcă în numeroase brațe; în dreptul orașului Corabia se află ostrovul Băloiu. Lățimea fluviului în zona ostrovului este de 650 m. Adâncimea medie a Dunării este de 8-12 m. La debite mari ale fluviului, lunca Dunării este inundată în zona cartierelor Siliștioara și Dașova.

O altă apă curgătoare permanentă este gârla Bohazului.

Prin formarea malului abrupt al Dunării, revărsarea apelor este practic imposibilă

în zona populată, chiar în cazul unor cote foarte ridicate.

Pânza de apă freatică se află la adâncimi cuprinse între 0,5-8 m. În perioadele cu precipitații multe, se produc excese de umiditate în luncă. Alimentarea pânzei de apă freatică se face din mai multe surse: infiltrație directă din apa de ploi și apa folosită pentru udări prin sistemul de irigații.

Cea mai mare cotă atinsă de apele Dunării a fost +800 în anul 2006. În acest an apa a pătruns prin breșa din digul longitudinal de la Dăbuleni, apoi prin breșa din canalul transversal de la Dăbuleni și a inundat incinta îndiguită Potelu-Corabia. Pentru evacuarea apei în Dunăre și evitarea creșterii apei în incintă a fost practicată o breșă controlată în zona Celei.

Cote peste cea normală au fost atinse în anii 1932 (+666 cm), 1935 (+694 cm), 1940 (+720 cm), 1942 (+685 cm), 1944 (+670 cm), 1947 (+634 cm), 1970 (+758 cm), 1988 (+672 cm). În majoritatea anilor de mai sus, platforma portului a fost inundată, activitatea portuară fiind întreruptă.

În anul 2010 cota atinsă a fost de 665 cm, cotă destul de ridicată pentru perioada în care s-a înregistrat (luna iulie). Inundațiile din anul 2010 au avut drept caracteristică perioada mare de menținere a apelor peste cotele admise (25.05 – 09.07.2010).

Nivelul apei în dreptul portului Corabia la cota 0 cm, este de 8 m. Față de nivelul mării portul Corabia se află la cota +23 m.

7.4. Populația

Conform recensământului din 2002, populația orașului era de 20.610 locuitori, din care 9.958 bărbați și 10.652 femei.

Împărțirea pe grupe de vârstă a populației este următoarea: 0-14 ani - 3.359 persoane, 15-59ani - 13.443 persoane, peste 60 de ani - 3.808 persoane.

Densitatea medie a populației este de 165 loc/km².

Zonele cele mai aglomerate sunt centrul orașului și cartierul Corabia Veche cu 183 loc./km², respectiv 180 loc/km², iar zona cea mai puțin populată este cartierul Tudor Vladimirescu cu o densitate de 80 loc/km².

7.5. Căi de transport

Căi de transport rutiere

- D.N. 54 – Caracal-Corabia-Turnu Măgurele (face legătura cu centrul țării și cu capitala)

- D.N. 54A – Corabia-Bechet (face legătura cu zona de sud vest)

- D.J. 543 – Corabia-Izbiceni (face legătura cu localitățile de pe Valea Oltului)

Străzi: - 133,4 km lungime din care: - asfaltate – 17,5 km

- cu piatră – 8,0 km

- cu beton – 0,6 km

- drumuri balastate – 55,3 km

- pavate – 52 km

Căi de transport feroviare

- calea ferată Corabia-Caracal-Piatra Olt-Sibiu (intersectează magistralele feroviare București-Caracal-Craiova-Timișoara și București-Piatra Olt-Craiova-Simeria-Arad).

Datorită reducerii drastice a activității economice în zona Corabia, transportul feroviar de mărfuri este aproape inexistent, iar cel de călători a înregistrat scăderi spectaculoase fiind înlocuit de transportul auto.

Căi navigabile

Pe Dunăre se fac atât transporturi de mărfuri, cât și de călători. Prin silozurile din portul Corabia se fac tranzacții cu cereale. În portul Corabia există un punct de trecere mărfuri și călători.

7.6. Dezvoltare economică

Zone industriale/ramuri

Industria orașului cuprinde operatorii economici din mai multe ramuri ale industriei. Activitatea operatorilor economici este diversificată: producție, comerț, prestări servicii, construcții, etc.

Ponderea sectorului particular în economia orașului este semnificativă, îndeosebi în domeniul comerțului.

Operatorii economici reprezentativi pentru industria orașului Corabia sunt:

S.C. ZAHĂR S.A. a prelucrat în ultimii ani în principal zahăr brut adus din import. Datorită reducerii cotei de zahăr prelucrat societatea își va încheia activitatea.

S.C. CORACONTINENTAL S.R.L., S.C. CONAN STRONG S.R.L. – producție și montaj tâmplărie aluminiu, PVC;

S.C. PLUS S.R.L., S.C. MARCEL&MARIAN S.R.L. – operatori economici în domeniul construcțiilor;

S.C. VERONICA FASHION S.R.L. are ca obiect de activitate confecțiile; este înzestrată cu tehnologie modernă și dispune de posibilități de dezvoltare. Produsele obținute sunt destinate exportului.

S.C. GURAYTEX S.R.L. Slatina este tot o firmă producătoare de confecții, iar S.C. ITR S.R.L. Caracal produce tricotaje.

Alți operatori economici importanți din orașul Corabia sunt:

- S.C. CARGILL S.R.L. - Siloz Corabia – depozitează cereale;
- S.C. UNICONFEX S.R.L. – Siloz Port Corabia – depozitează cereale;
- S.C.A.E.P. Giurgiu – Port Corabia – Silozuri de cereale închiriate S.C ALFRED C. TOEPFER INTERNATIONAL (ROMÂNIA) S.R.L.;
- S.C. SUCIDAVA S.A. – societate transporturi mărfuri și călători;
- Stația PETROM - OMW – desface produse petroliere;
- Stația LUKOIL - desface produse petroliere;
- Stația S.C. DOLCHIMEX S.R.L. – desface produse petroliere.

Depozite/rezervoare, capacități de stocare

Depozite cereale

S.C. CARGILL S.R.L. - capacitate de depozitare: 54.000 tone

S.C. UNICONFEX S.R.L. - capacitate de depozitare: 6.000 tone

S.C.A.E.P. Giurgiu – Port Corabia – capacitate de depozitare: 9.000 tone

Rezervoare combustibil

S.C ZAHĂR S.A. - păcură: 3x1500 = 4500 tone

- motorină: 2x10 = 20 tone

S.C. SUCIDAVA S.A. - motorină: 4x40 = 160 tone

Fondul funciar

Orașul Corabia dispune de 10.216 ha teren agricol, ceea ce reprezintă aproape 82 % din suprafața totală a orașului. Din această suprafață, 10.011 ha reprezintă terenul

arabil, restul fiind pășunile. Ca organizare, în orașul Corabia se disting trei forme de exploatații agricole: familiale simple, care reprezintă mica proprietate, exploatații agricole organizate asociativ, ce funcționează ca societăți agricole cu personalitate juridică, dar fără caracter comercial și societăți create din fostele unități de stat.

Principalele societăți cu activitate în domeniul agricol, de pe teritoriul orașului Corabia sunt S.A. DUNĂREA și S.A. ETCOR, S.C. ZAHĂR S.A., S.C. DANROPROD COM S.R.L. care au ca domeniu de activitate cultivarea în comun a pământului, prestări servicii în agricultură, depozitarea și valorificarea produselor agricole.

Ocolul Silvic Corabia deține 344 ha păduri pe teritoriul orașului Corabia, din care 127 ha în insula Băloi.

Primăria Corabia deține o suprafață de 18 ha pădure.

Turism/capacități de primire turistică

Dunărea cu malurile ei abrupte și zăvoaiele cu sălcii și plopi, mulțimea teilor și simetria străzilor, monumentele istorice pot fi un punct de atracție pentru turiști.

Muzeul de arheologie și etnografie dispune de circa 14.000 de piese, multe dintre ele aparținând prin importanță patrimoniului cultural național. Clădirea care găzduiește Muzeul și Casa de cultură sunt de asemenea incluse în patrimoniul cultural național.

Monumentele istorice ale orașului Corabia:

- monumentul eroilor pentru independență comemorează trecerea armatei române peste Dunăre, la 1877; dispus în centru, a fost inaugurat în anul 1929;

- Crucea Independenței, a fost ridicată în anul 1939. După cele de-al doilea război mondial a fost mutată în cimitirul orașului, lângă mormintele eroilor neamului. După 1990 a fost instalată lângă monumentul de la Siliștioara, pe pilonul de piatră rămas din anul 1934, chiar pe locul unde a avut loc trecerea armatei române la 20 august 1877;

- Monumentul Independenței de la Siliștioara, a fost început în anul 1933, dar din lipsă de fonduri a rămas în stadiu incipient. În 1985 a fost ridicat monumentul, înalt de 15 m, dedicat celor care s-au jertfit pentru independență. Monumentul este din bronz și cântărește 14 tone.

- Bustul și obeliscul dedicate memoriei preotului Popa Șapcă, fruntaș al Revoluției de la 1848, este amplasat lângă rezervația arheologică Sucidava.

- Monumentul eroilor din cartierul Celei se găsește în curtea bisericii.

- Complexul arheologic Sucidava situat tot în cartierul Celei, ale cărui vestigii arheologice consolidate, restaurate și redat circuitului turistic sunt: *Complexul gospodăresc al culturii Celei; zidurile de incintă și turnurile de apărare ale cetății Sucidava; fântâna romană din sec. II d. Hr.; portalul Podului lui Constantin cel Mare; poarta constantiniană; hypocaustul; fântâna secretă; basilica paleobizantină.*

Dispun de spații de cazare hotelul "ÎMPĂRATUL TRAIAN" – 28 camere (în stare de degradare), hotelul "SUCIDAVA" – 10 camere (clădire nouă, cu dotări moderne). În construcție se află un motel pe DN 54.

7.7. Infrastructuri locale

a. Instituții de cultură

1. Muzeul de Arheologie și Etnografie Corabia
- str. Cuza Vodă; nr. 65; telefon: 0249561364
2. Casa de Cultură Corabia
- str. Cuza Vodă; nr. 63; telefon: 0249561233
3. Biblioteca „Virgil Mazilescu” Corabia
- Str. Carpați; nr. 105; telefon: 0249561276

b. Instituții de ocrotire a sănătății

1. Spitalul Orășenesc Corabia
- Str. Carpați; nr. 116; telefon: 0249560671
2. Stația de Ambulanță Corabia
- Str. Carpați; nr. 116; telefon: 0249560670
3. Centrul Medico – Social Corabia
- Str. Carpați; nr. 26-28; telefon: 0249564143
4. Centrul de Plasament „Sfânta Elena”
- Str. Bibecu Vodă; nr. 5; telefon: 0249561276
5. Asociația de Sprijin a Copiilor Handicapați Fizic
– Centrul de zi „DANUBIUS”
- Str. Carpați; nr. 2; telefon: 0249560920

c. Instituții de învățământ

1. Colegiul Național „A. I. CUZA”
- Str. 1 Mai; nr. 5; telefon: 0249561151
2. Colegiul Tehnic „DANUBIUS”
- Str. București; nr. 29; telefon: 0249560744
3. Școala Generală nr. 1
- Str. Nicolae Titulescu; nr. 70; telefon: 0249561237
4. Școala Generală nr. 2
- Str. Dumitru Buzdun; nr. 2; telefon: 0249560742
5. Școala Generală nr. 3
- Str. Tudor Vladimirescu; nr. 77; telefon: 0249560735
6. Școala Generală nr. 4
- Str. Ștefan cel Mare; nr. 49; telefon: 0249560819
7. Școala Generală Celei
- Str. Libertății; nr. 20A; telefon: 0249560733
8. Școala Generală Tudor Vladimirescu
- cartier Tudor Vladimirescu; telefon: 0249560558
9. Școala Generală Vîrtop
- cartier Vîrtop
10. Grădinița cu Program Prelungit nr. 1
- Str. C. A. Rosetti; nr. 42; telefon: 0249560687
11. Grădinița cu Program Prelungit nr. 2
- Str. Tudor Vladimirescu; nr. 46; telefon: 0249560688
12. Grădinița cu Program Normal nr. 1
- Str. Frații Golești; nr. 67
13. Grădinița cu Program Normal nr. 2
- Str. C. A. Rosetti; nr. 96
14. Grădinița cu Program Normal nr. 3
- Str. Cerealelor; nr. 55
15. Grădinița cu Program Normal nr. 5
- Str. 1 Mai; nr. 48
16. Grădinița cu Program Normal Tudor Vladimirescu
- cartier Tudor Vladimirescu
17. Grădinița cu Program Normal Vîrtop
- cartier Vîrtop
18. Grădinița cu Program Normal Celei
- Str. Dudului; nr. 16

19. Clubul copiilor și elevilor
- Str. Cuza Vodă; nr. 59; telefon: 0249561287

Rețele de utilități

1. Electricitate

Electrica - Centrul de Relații cu clienții Corabia
- str. Bibescu Vodă; nr. 21; telefon: 0249561330
fax: 0249561330

2. Apă potabilă, canalizare, salubritate

S.C. AQUATERM SERCOM S.R.L. Corabia
- str. Cezar Bolliac; nr. 21; telefon: 0249560850

3. Termoficare

S.C. EDIFICIUS IMPEX SUD S.R.L. Corabia
- str. C.A. Rosetti; bl. E5; parter; telefon: 0740228799

Locuri de adunare și cazare a populației în situații de urgență

La nivelul orașului Corabia există 2 hoteluri cu capacitate de cazare de 32 locuri. La ora actuală este în construcție un motel cu 10 locuri de cazare. Alte spații pentru cazare sunt internatele liceelor din oraș. Situația locurilor de cazare este prezentată în anexă.

Ca spații de preparat hrana există 4 restaurante și 4 cantine care pot asigura hrana la peste 4000 de persoane.

7.8. Specific regional

În partea de sud, orașul Corabia este străbătut de fluviul Dunărea pe o porțiune de 16 km.

C.N.E. Kozlodui se găsește pe teritoriul Bulgariei, construită pe malul drept al fluviului Dunărea la aproximativ 3 km sud de confluența râului Jiu cu fluviul Dunărea și la aproximativ 12 km sud-vest de localitatea Bechet, având în prezent o putere instalată de 3.538 MW în grupuri de tip PWR, din care 4 de 440 MW (e) neanvelopate și 2 de 1.000 MW (e) anvelopate.

În caz de accident nuclear se pot elibera și dispersa în mediu produși de fisiune sub forma gazoasă, lichidă sau solidă. Producții radioactivi gazoși și sub formă de aerosoli se pot răspândi pe o suprafață mare, astfel încât în cazul unui accident nuclear major se pot depăși nivelurile de intervenție asociate măsurilor de protecție.

Radioactivitatea poate depăși normele admise atât din punct de vedere al expunerii extreme la radiații emise de radionuclizi prezenți în nor sau depuși pe sol, cât și din punct de vedere al expunerii interne prin inhalare și prin consumul apei și alimentelor contaminate, un pericol deosebit prezentând izotopii radioactivi ai iodului, stronțului, cesiului, precum și ai gazelor nobile și tritiului.

Producții radioactivi lichizi și solizi, cu activități specifice mari și arie de răspândire mică, pot ajunge în fluviul Dunărea, contaminând apa din aval. Corabia poate fi afectată, fiind situată în raza de 100 km.

Odată cu aderarea Bulgariei la Uniunea Europeană centrala nucleareo-electrică funcționează parțial.